

Zusammenarbeit mit den niedergelassenen Kollegen

Wir operieren ausschließlich Patienten auf Zuweisung, deren Krankheitsbilder eine stationär-chirurgische Therapie erfordert, die Sie in Ihrer Praxis nicht anbieten möchten oder können.

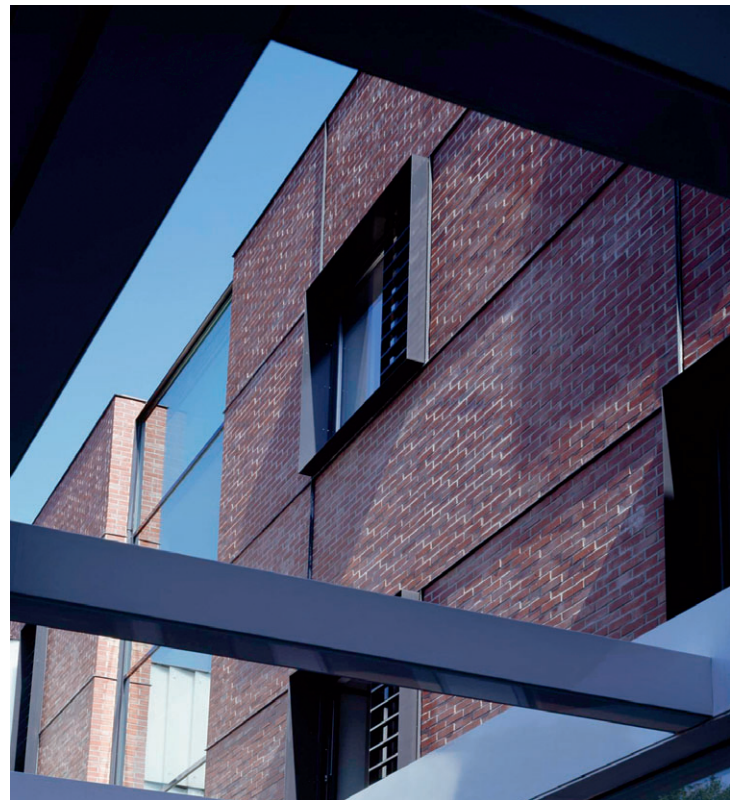
Die Behandlung des Patienten in enger Kooperation und Kommunikation mit Ihnen als zuweisenden Arzt ist uns besonders wichtig. Bei allen Fragen wenden Sie sich bitte einfach telefonisch an uns.

Zentrale Rufnummer Dermatochirurgie: (0 40) 8 66 92-294



Krankenhaus Tabea GmbH

Kösterbergstraße 32
22587 Hamburg-Blankenese
info@tabea-krankenhaus.de
www.artemed.de



Dermatochirurgie am Krankenhaus Tabea

Information für Ärzte



T a b e a

Im Artemed-Klinikverbund



T a b e a

Im Artemed-Klinikverbund

Dr. med. Guido Bruning

Leitender Arzt

Facharzt für Dermatologie
und Venerologie, Phlebologie,
Allergologie, Dermatochirurgie,
Phlebologische Diagnostik



Krankenhaus Tabea

Ihr Partner für komplexe Dermatochirurgie

Das Krankenhaus Tabea gehört mit vier weiteren Kliniken und drei Seniorenheimen zum Artemed-Klinikverbund. Das Krankenhaus Tabea liegt mitten im grünen Blankenese und wurde in der jüngsten Zufriedenheitsbefragung der Techniker Krankenkasse von den Patienten mit dem Platz 1 in Hamburg und Platz 8 deutschlandweit ausgezeichnet.

Das Krankenhaus Tabea ist die größte **Fachklinik für Venenmedizin** im norddeutschen Raum und bietet mit dem renommierten **Zentrum für Orthopädische Chirurgie (ZOC)** Hochleistungsmedizin bei der Versorgung des kompletten Bewegungsapparats von der Halswirbelsäule bis zum Vorfuß.

Als weiteren **Schwerpunkt** etablierte **Dr. Guido Bruning** in den letzten Jahren den Bereich der **Dermatochirurgie** mit derzeit ca. 500 Eingriffen pro Jahr. Im Rahmen der operativen Dermatologie bieten wir die fachliche Kompetenz und die medizinische Infrastruktur für alle Arten von Eingriffen, die das Leistungsspektrum Ihrer Praxis übersteigen und einen stationären Aufenthalt erforderlich machen.



Behandlungsspektrum

- Malignes Melanom
- Spinaliom
- Basaliom
- Sonstige gut und bösartige Tumore des Hautorgans und der Hautanhangsgebilde
- Sinus Pilonidalis
- Akne Inversa
- Lichen sklerosus et atrophicus
- Phimose
- Condylomata accuminata
- Hyperhidrosis axillaris
- Ulkus Cruris
- Cheilitis actinica
- Rhinophym

Therapie

- Mikrographisch kontrollierte Excision
- Regional- und Nahlappenplastiken
- Sentinel Node Biopsie
- Therapeutische Lymphknotendissektion axillär und inguinal
- Spalthauttransplantationen
- Lymphknotenultraschall
- Staging mittels Röntgen, CT, MRT
- Einleitung der Nachsorge bei Malignem Melanom
- Spalthauttransplantationen
- Vollhauttransplantationen
- Serienexcisionen
- Lip Shaving nach von Langenbeck von Bruns
- Keilexcisionen der Lippe und des Ohres
- Schweißdrüsenkürrettage
- Excision und Rekonstruktion bei Sinus Pilonidalis oder Akne inversa
- Emmert Plastik
- Circumcision
- Dermabrasion